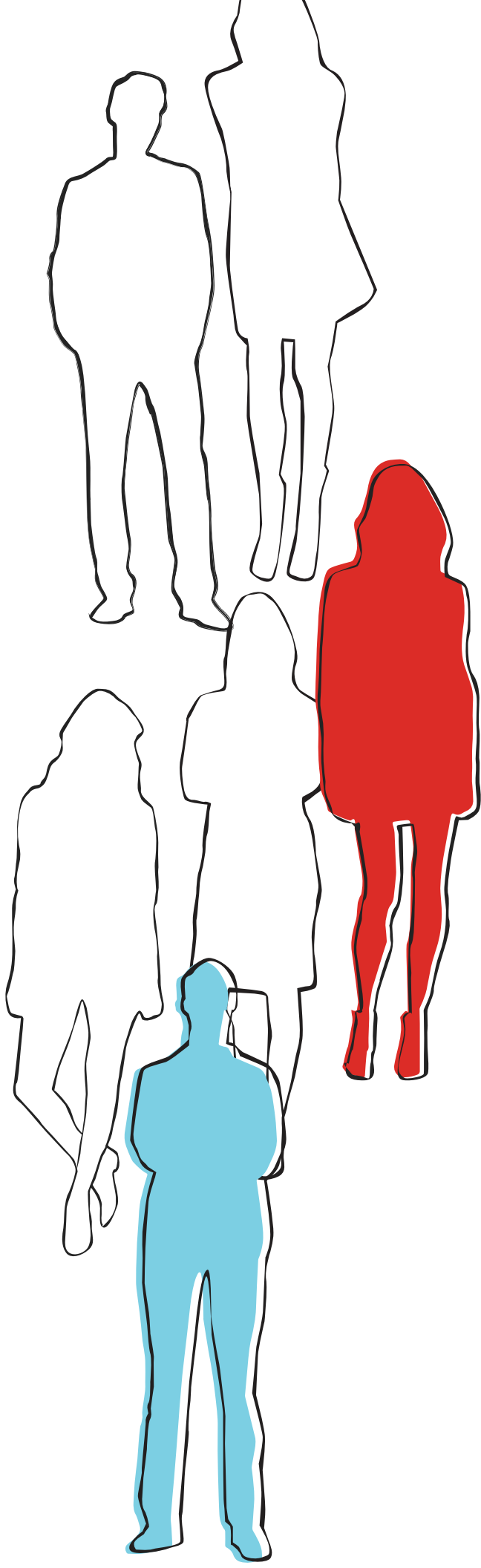


# CJE Marguerite-d'Youville

R a p p o r t a n n u e l 2 0 1 7 - 2 0 1 8



# Table des matières

03 Le mot co\_signé

04 Équipe & C.A

07 Accueil & communications

08 Mission & services

09 Emploi & placement

11 Orientation & ISEP

13 Projets spéciaux

25 Profil de la clientèle

26 Ma voix compte

28 Principaux partenaires

29 L'équipe en action

# Le mot co\_signé

## Le défi

Le défi est grand, c'est le moins qu'on puisse dire. Un faible taux de chômage – historique au Québec –, une très grande création d'emploi et une rareté de la main-d'œuvre. La cerise sur le sundae, le taux de diplomation le plus élevé au Québec. Voilà notre réalité locale actuelle !

Évidemment, si nous regardions froidement cette situation, nous pourrions simplement faire acte de ce constat et vous indiquer que nos résultats annuels sont le fruit de cette conjoncture. Certes, nous notons une diminution de chercheurs d'emploi qui nous amène à revoir notre prestation de services. Et c'est là que nous sommes fiers des changements que nous avons effectués afin de répondre aux besoins en mutation de notre clientèle. Nos résultats en témoignent bien.

En effet, malgré le contexte économique, nous vous surprendrons possiblement en vous annonçant que nous avons accompagné autant de jeunes que l'année précédente, soit plus de 770. Malgré cette donnée pour le moins intéressante, notre organisation, voire notre communauté, fait face à divers défis auxquels nous tentons de répondre.

### Le défi du changement de profil de la clientèle!

Ce défi se traduit par un bassin plus faible de chercheurs d'emploi, mais dont les besoins sont plus grands. Notre temps d'intervention est donc plus long et nécessite une approche multidisciplinaire. Il en résulte qu'une partie du travail que nous effectuons reste dans l'ombre, puisque les résultats en sont davantage qualitatifs que quantitatifs.

### Le défi de la demande inversée!!

Étant à l'ère de la demande de main-d'œuvre, c'est le cœur de notre mission qui en est touché. Non seulement les employeurs locaux présentent un besoin criant d'embauche, mais ils doivent modifier leur approche d'intégration des travailleurs. Pour y parvenir, ils doivent se tourner vers deux types de main-d'œuvre; celle étant plus éloignée du marché de l'emploi et celle issue de l'immigration. Dans cette optique, nous travaillons plus étroitement avec quelques partenaires à l'international !

### Le défi des générations!!!

Comme si les employeurs n'en n'avaient pas suffisamment sur les épaules, il y a un troisième défi d'importance auquel ils doivent faire face, soit celui de répondre simultanément aux besoins forts variables des boomers, x, milléniaux, z... Et éventuellement des alphas! Et ce défi est de taille, puisque bien que toutes les générations aient une contribution pertinente au sein d'un organigramme, leur définition du travail est différente. Et c'est l'employeur qui doit en tenir compte... Car aujourd'hui, ce n'est plus lui qui a «le gros bout du bâton»!

Toute l'équipe du CJE est investie dans ce grand défi de la main-d'œuvre au Québec. Depuis notre fondation nous travaillons en amont pour avoir une jeunesse saine et prospère. S'ajoute à ce défi celui d'avoir des entreprises... Saines et prospères !

Cordialement,



Nicholas Imonti  
Directeur général



Diane Théberge  
Présidente du conseil d'administration

# Notre équipe



CHARGÉE DE  
PROJET  
**Myriam Luc**



CONSEILLÈRE  
D'ORIENTATION  
**Sylvie Carier**



CONSEILLÈRE EN  
EMPLOI  
**Jessica Léger**



INTERVENANTE  
PSYCHOSOCIALE  
**Caroline Pruneau**



DIRECTEUR  
GÉNÉRAL  
**Nicholas Imonti**



CONSEILLÈRE EN  
EMPLOI  
**Jessie Belleville**



ADJOINTE  
ADMINISTRATIVE  
**Isabelle Fontaine**



CONSEILLÈRE  
D'ORIENTATION  
**Audrey Simoneau**



COORDONNATRICE  
DES SERVICES  
**Élane Lussier**

# Notre équipe



INTERVENANTE  
PSYCHOSOCIALE  
**Andrée-Anne  
Mongrain**



RESPONSABLE DES  
COMMUNICATIONS  
**Amélie C. Frigon**



CHARGÉ DE  
PROJET  
**Kevin Bissonnette**



CONSEILLER  
EN EMPLOI  
**Férid Chikhi**



CONSEILLER  
D'ORIENTATION  
**Gabriel Lafrenière**



COMPTABLE  
**Annie Blanchette**

## Ont aussi travaillé avec nous

**Pascale Douville**  
**Julie-Anne Boudreault**  
**Paméla Charron**  
**Francine Truesdell**  
**Olivia Stroz-Breton**  
**Michel Laviolette**  
**Mélanie Moisan**  
**Maude Pagé**  
**Estefania Gonzalez Garcia**  
**Maude Villeneuve-Marcotte**

CONSEILLÈRE D'ORIENTATION  
COORDONNATRICE MFORC  
CONSEILLÈRE MFORC  
RESPONSABLE DES FINANCES  
INTERVENANTE PSYCHOSOCIALE  
CHARGÉ DE PROJET  
COORDONNATRICE MFORC  
INTERVENANTE PSYCHOSOCIALE  
STAGIAIRE  
STAGIAIRE

# Notre conseil d'administration



**PRÉSIDENTE**  
**Diane Théberge**  
Société de sauvetage



**VICE-PRÉSIDENT**  
**Sylvain Grimard**  
Dollorama



**TRÉSORIER**  
**Alain Mercier**  
Le Groupe Interconnexion



**SECRÉTAIRE**  
**Nicolas Hall**  
Documens distribution inc.



**ADMINISTRATRICE**  
**Chantal Lebel**  
Ville de Beloeil



**ADMINISTRATEUR**  
**Jean Bernier**  
GoRH



**ADMINISTRATRICE**  
**Nathalie Bélanger**  
Centre de formation du Richelieu



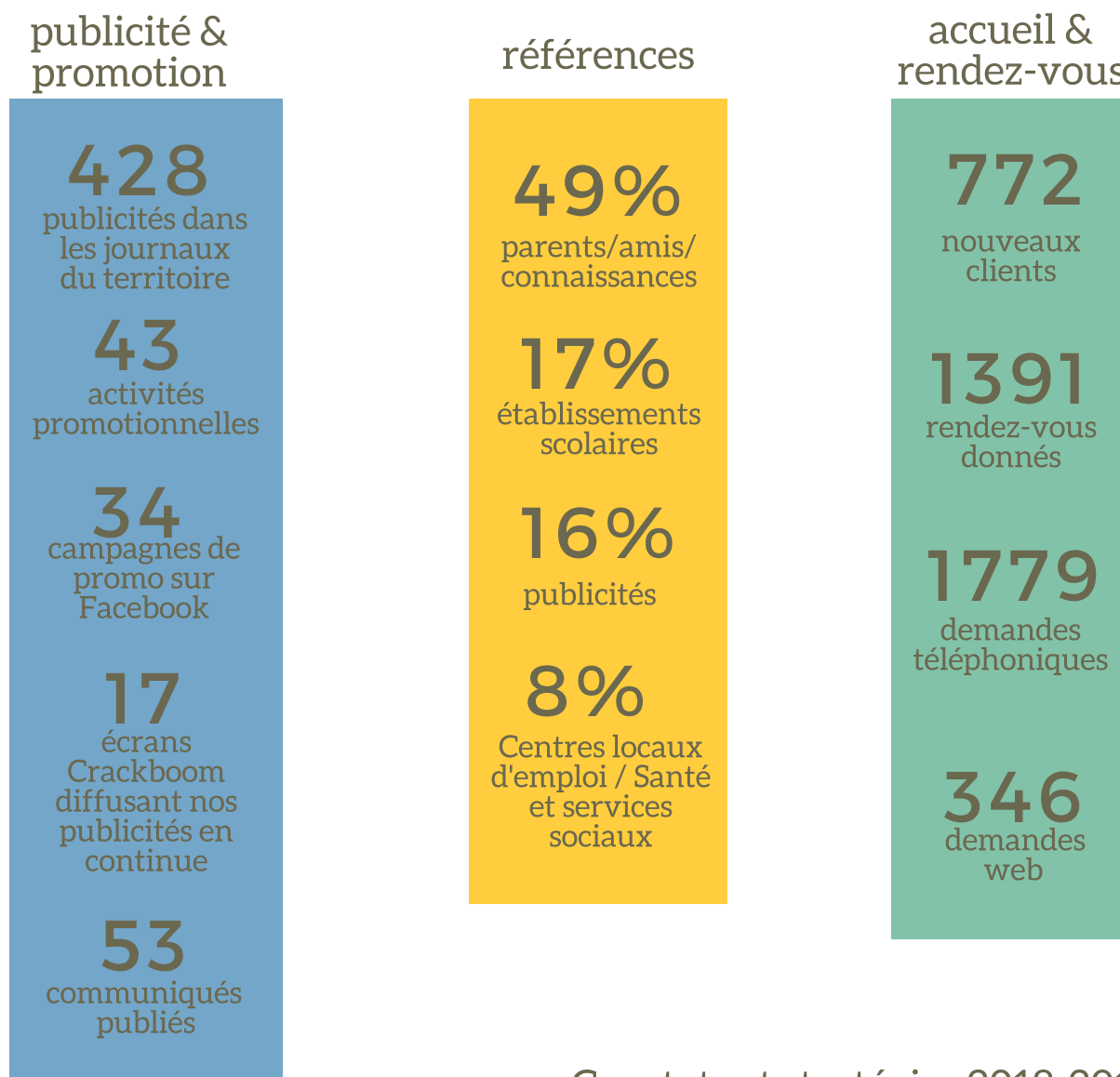
**ADMINISTRATRICE**  
**Julie Lessard**  
Raymond Chabot Grant Thornton

Neuf rencontres ont eu lieu au cours de l'exercice financier 2017-2018

- 26 avril 2017
- 15 juin 2017 (CA et AGA)
- 18 juillet 2017
- 25 octobre 2017
- 23 novembre 2017
- 1er décembre 2017
- 18 décembre 2017
- 7 février 2018
- 21 mars 2018

# accueil & communications

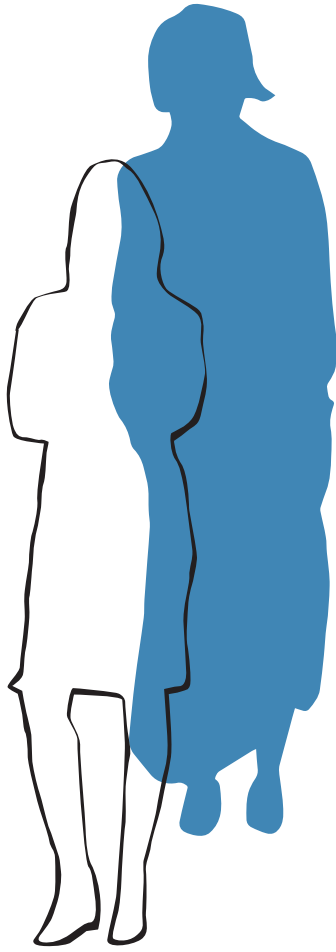
Cette année, nous récoltons ce que nous avons semé en 2016-2017. En effet, malgré un contexte de plein-emploi, nous avons reçu autant de nouveaux clients que l'an dernier. Nous avons ainsi continué nos multiples actions sur tous les plans : traditionnel, virtuel et relationnel. Nos actions publicitaires ont été récompensées se traduisant par une augmentation du double des demandes en ligne et du référencement provenant de la publicité.



## Constats et stratégies 2018-2019

Nous avons constaté une diminution du nombre de client en libre-service, ce qui nous amène à créer en 2018-2019 l'Espace Co-Lab, lieu dédié au co-développement et aux échanges. En même temps, afin faciliter le contact-client et pallier à la difficulté de transport sur le territoire, nous mettrons en place, pour la rentrée, la possibilité de faire des rencontres virtuelles. De plus, force est d'admettre que l'utilisation du mobile est très populaire auprès des 18-35 ans. Nous développerons donc notre présence sur Instagram ainsi que sur Youtube dans la prochaine année.

De beaux projets s'en viennent! Restez à l'affût!

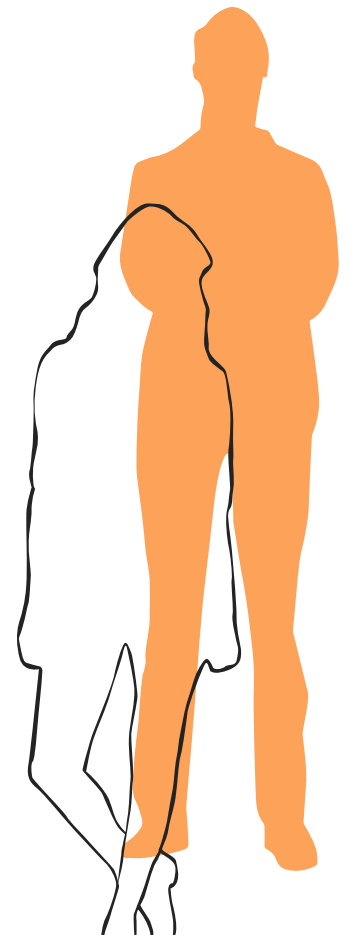


# Mission

Créer et offrir un éventail de services gratuits et personnalisés aux jeunes adultes de 14@35 ans de Boucherville et de la MRC de Marguerite-D'Youville; améliorer les conditions de vie des jeunes par le biais d'activités visant l'intégration en emploi, le retour aux études, la persévérance scolaire, le développement entrepreneurial, le bénévolat et le volontariat.

# Services

- Accompagnement en recherche d'emploi : stratégies et conseils
- Orientation scolaire, professionnelle et entrepreneuriale
- Projets jeunesse de volontariat, de bénévolat et d'entrepreneuriat
- Soutien à la relève artistique (Expo-Concours Vocation en Art!)
- Groupes d'insertion en emploi (Départ@9 et Ô Plateau gourmand)
- Programmes d'emploi d'été (14@18 ans)
- Projets de mobilité internationale
- Suivis en persévérance scolaire et autonomie
- Service de placement : jumelage et stage en entreprise
- Répertoire d'offres d'emploi
- Ateliers et conférences
- et bien plus...





« Pour ma part, je me suis sentie en confiance très vite avec les intervenantes. **J'ai donc pu me confier à elles, les aidant ainsi à mieux cerner mes besoins en termes de développement personnel et de recherche d'emploi.** Elles ont su bien répondre à mes questions et aussi m'orienter vers l'intervenante la plus appropriée selon mes attentes. Grâce à elles, je suis en voie de devenir ce que j'aspire vraiment devenir, et ce, malgré les obstacles sur ma route. »

Julie, 34 ans

# Service d'employabilité



L'objectif ultime du service d'aide à l'emploi est d'outiller le plus adéquatement possible la clientèle selon sa réalité et ses besoins. Concrètement, oui nous aidons à la rédaction des outils pour la recherche d'emploi, mais il y a plus! Chaque client est pris en considération au point où il en est dans son parcours professionnel et le but est de le faire cheminer jusqu'à la concrétisation de son plan d'action, qui est de décrocher un emploi.

Nous favorisons l'exploration et l'observation des divers milieux de travail afin de mieux orienter les jeunes chercheurs d'emploi vers les employeurs potentiels.

Ces approches sont le gage de la réussite d'éventuels partenariats ou mandats de soutien. Le contact que nous effectuons auprès des employeurs est donc une ressource clé.

**+75%**

des clients ayant un besoin spécifique en recherche d'emploi sont âgés entre 15 et 25 ans.

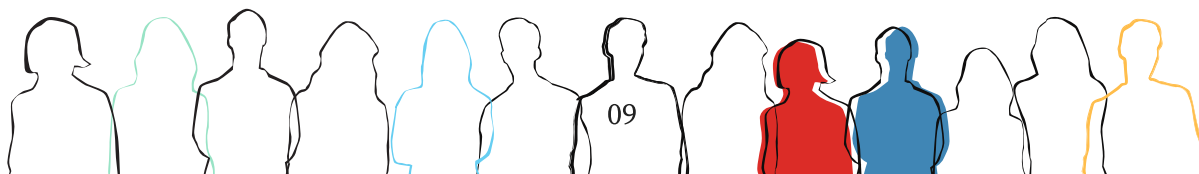
**+30%**

de nos chercheurs d'emploi sont en emploi. Ils vivent une précarité, souffrent d'une problématique de santé mentale ou sont insatisfaits de leurs conditions de travail.

**+25%**

ont une diplomation post-secondaire.

**303 personnes ont eu recours à notre service d'accompagnement en recherche d'emploi et, 46 d'entre-elles, ont également rencontré notre conseillère en réseaux sociaux.**



# Service de placement

Le marché de l'emploi est en mutation et cette réalité exige d'adapter nos méthodes de soutien tant aux employeurs qu'aux chercheurs d'emplois de la MRC de Marguerite-d'Youville et de la ville de Boucherville.

Deux côtés d'une même médaille nécessitent le déroulement de stratégies nouvelles et gagnantes. D'un côté, les exigences des employeurs devraient s'ajuster aux attentes des candidats et de l'autre, les profils de ces derniers ont besoin d'être adaptés pour être en concordance avec les critères d'accès aux emplois créés par des entrepreneurs dynamiques.



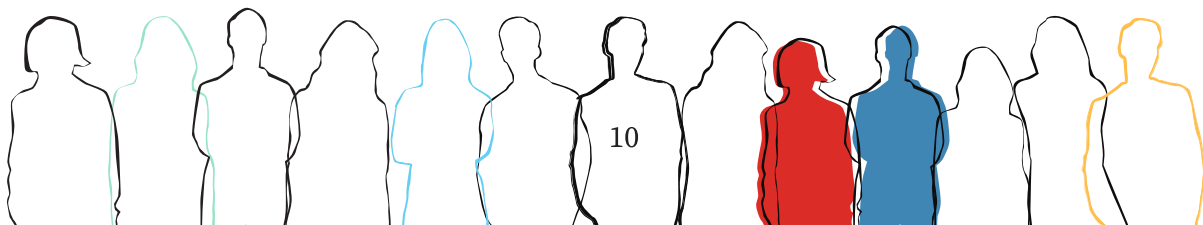
Il s'avère qu'au-delà du recrutement de bons candidats, ce qui coûte cher à une entreprise, c'est le maintien, la conservation des employés ayant capitalisé une bonne expérience. C'est l'une des raisons qui nous incite à concevoir une offre de soutien aux employeurs et aux employés pour améliorer leur fidélisation l'un envers l'autre.

Enfin, le service de « placement assisté » est un service gratuit, professionnel, humain et durable.

**49**  
entreprises  
démarchées

**32**  
jeunes placés  
en emploi

**12**  
ayant un  
revenu  
d'emploi



« Mon expérience avec le CJEMY a été très révélatrice. Cela m'a permis de mieux me connaître et mieux me comprendre. J'ai eu l'opportunité d'explorer des carrières professionnelles que je n'aurais jamais considérées sans cette expérience. **Cela a mis en lumière mes valeurs, mes intérêts mes aptitudes ainsi que mon type de personnalité afin de me guider vers la carrière professionnelle qui me convient le mieux.** Bref, par ce processus d'orientation, j'ai été guidée efficacement afin de trouver ma voie ! »

Annie, 32 ans

# Orientation & ISEP



Faire un choix professionnel ou scolaire représente souvent un défi de taille. Les conseillères et conseillers d'orientation, avec leurs diverses connaissances de l'être humain, du marché du travail et du milieu scolaire, accompagnent les jeunes et les aident à réaliser un plan d'action flexible et réaliste qui leur permettra de s'investir et de s'accomplir en société. L'accompagnement professionnel permet aux jeunes de surmonter des difficultés comme la peur de se tromper, la peur de la nouveauté, la peur de l'échec, le manque de motivation et le manque de confiance en soi.

Intimement lié au service d'orientation, le service d'information scolaire et professionnelle offre une gamme d'activités ciblées pour explorer le système scolaire, trouver un champ d'études, comparer différentes professions et obtenir l'information nécessaire à son inscription.

## 63%

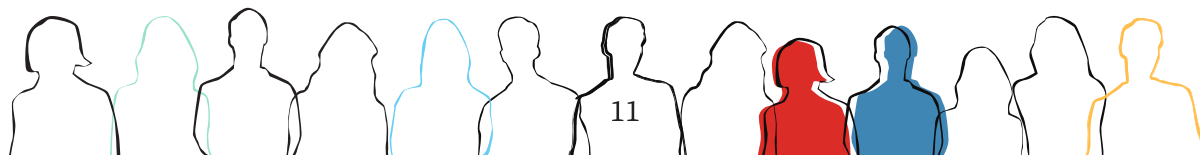
des clients qui ont ce besoin spécifique sont en emploi et veulent se réorienter. Ils vivent une précarité, souffrent d'une problématique de santé mentale ou sont insatisfaits de leurs conditions de travail.

## 143

clients en orientation. Une augmentation de 13% par rapport à l'année dernière.

## 40%

des clients en orientation proviennent de Boucherville.



« Ayant déjà une idée de projet d'affaires, j'ai eu l'opportunité de lui faire prendre de la maturité par, entre autre, la réflexion sur notre modèle d'affaires. **De plus, le test psychométrique m'aura permis de me rassurer quant à mon choix de devenir entrepreneur. J'ai apprécié le soutien qui nous a été offert suite aux résultats du test pour nous aider à améliorer nos faiblesses.** Je considère l'activité comme une grande réussite et je n'hésiterais pas à recommander celle-ci à quiconque désirant se lancer dans l'univers de l'entrepreneuriat. »

Mathieu, 32 ans

# Orientation entrepreneuriale

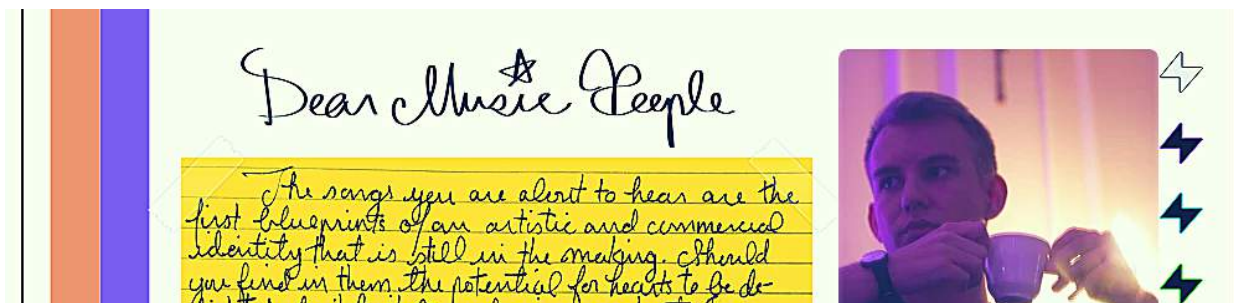
## Groupe entrepreneurial



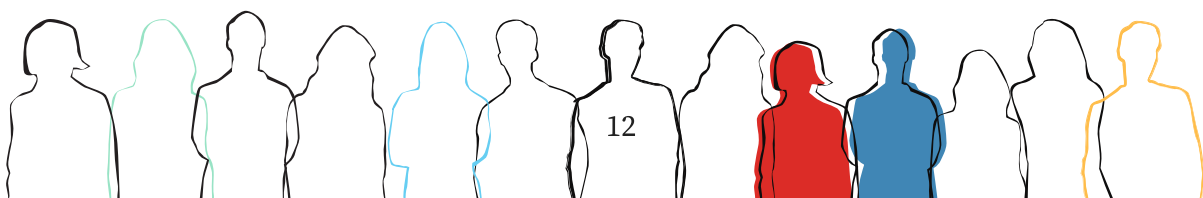
**23**  
participants ont  
réalisé la série  
d'ateliers de  
groupe

En trois ateliers, les participants découvrent leur style de personnalité entrepreneuriale (ISPE), développent une idée d'affaires, échangent sur les mythes et réalités de l'entrepreneuriat et font du réseautage avec d'autres futurs entrepreneurs. Une fois leur idée d'affaires consolidée, ils sont ensuite référés vers nos partenaires où ils seront accompagnés en vue d'entamer la phase de démarrage de leur nouvelle entreprise.

## Jeunes volontaires



Gabriel Lévesque, participant à la mesure Jeunes volontaires, a conclu son projet avec brio par la création d'un album éponyme de 7 chansons et la réalisation d'un site web. Il prévoit maintenant un retour aux études pour un double certificat en communication-marketing à McGill en septembre. D'ici-là, il prend part au projet de Stage en Normandie afin de mieux connaître ce domaine et de puiser une nouvelle inspiration artistique outre-mer.



« Départ@9 m'a permis de reprendre ma vie en main et je les remercie énormément pour leur soutien et leur aide. **Le temps que j'ai passé avec eux est l'une des meilleures décisions que j'ai prise dans ma vie** et je le conseille fortement aux personnes qui ont de la difficulté à se donner le coup de pied qu'ils auraient besoin pour progresser.»

Jean-Philippe, 24 ans



activités de consolidation

# Départ@9

Départ@9 est un parcours qui vise à répondre aux besoins des jeunes âgés entre 18 et 29 ans ayant des obstacles importants face à l'emploi, voire face à la vie. Accompagnés, ils seront en mesure de déterminer un objectif professionnel leur permettant d'intégrer un emploi ou d'effectuer un retour aux études.

La majorité de la clientèle a toujours eu de la difficulté à fonctionner dans les systèmes scolaire et social « standardisés ». Au constat de cette réalité, nous sommes en perpétuelle adaptation avec nos clients et nous modifions nos interventions et nos méthodes de fonctionnement afin de les raccrocher à l'espoir de s'en sortir et d'avoir un projet de vie.



cuisine collective



découverte de métiers



visites d'entreprises



bénévolat

**32**  
jeunes accompagnés  
dont 20 nouveaux  
participants

**70%** sans  
diplomation

**85%** prestataires ou  
sans revenu



activités sportives

« En participant à ce programme, je me suis ouvert davantage de portes sur le marché du travail et je suis parvenu à accomplir mon défi, qui était de me trouver un emploi. **Durant tout ce processus, nous sommes appuyés par des personnes indispensables qui font tout leur possible pour satisfaire toutes les personnes inscrites.** C'est pourquoi, je recommande ce programme sans hésiter à tout le monde. »

Simon, 17 ans

# Desjardins Jeunes au travail

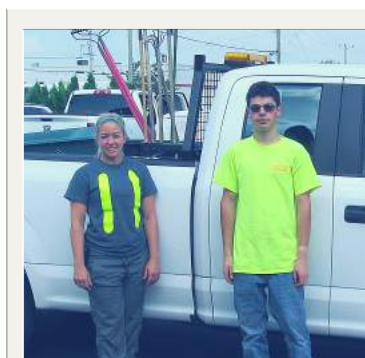
Ce programme est le fruit d'un partenariat entre les carrefours jeunesse-emploi et les Caisses Desjardins. Ce projet vise le jumelage entre des employeurs de la région et les jeunes de 16 à 18 ans afin de leur offrir une première expérience de travail significative et positive. Le CJEMY accompagne les jeunes et les entreprises durant toute la saison estivale.



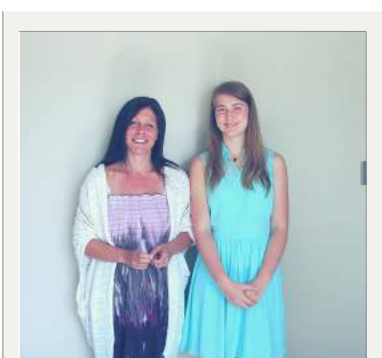
Jonathan Trépanier,  
BMR, Boucherville



Gabriella Perron,  
Quartier Gourmand, Sainte-Julie



Gabriel St-Jean  
Municipalité de Saint-Amable



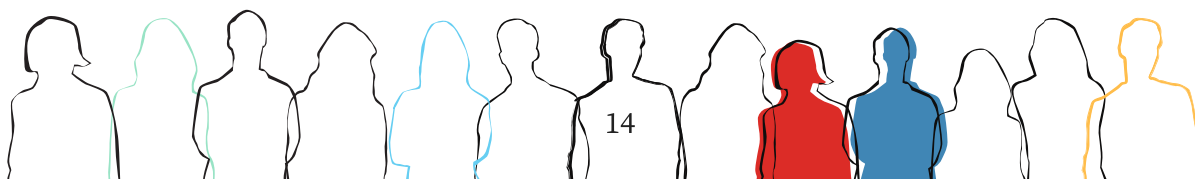
Marie-Ève Lacasse  
Panda Les deux-rives, Contrecoeur

**19**  
premiers emplois  
pour 19 jeunes

**19**  
employeurs  
impliqués



Vincent Jolicoeur  
Location Tout-en-un, Varennes



« La deuxième année d'implantation du Créneau carrefour jeunesse a été ponctuée d'une myriade de nouveaux projets et de partenariats plus riches et stimulants les uns que les autres ! »

Myriam Luc  
Chargée de projet

# Créneau carrefour jeunesse

## volet développement de projets



Conseil étudiant -  
Grand Coteau

Le volet «développement de projets» du programme Créneau carrefour jeunesse (CCJ) a pour objectif de permettre aux élèves de 2<sup>e</sup> cycle du secondaire et aux jeunes adultes de notre territoire de s'impliquer dans leur milieu. Pour ce faire, nous avons contribué à multiplier les occasions pour les jeunes de vivre des expériences concrètes de mobilisation en participant à des projets d'entrepreneuriat, de bénévolat et de volontariat.

### entrepreneuriat

**164** jeunes participants

**18** projets réalisés



bénévolat  
École l'Impact

### bénévolat

**93** jeunes participants

**9** projets réalisés

**6** organismes visités



levée de fond  
«Stage en Normandie»

### volontariat

**2** projets d'envergure



Escouade «Y»

## Escouade «Y»



Marilène Lucas, Julie-Anne Dubois, Véronique Simard, Mariève Delisle

Les 4 jeunes passionnées de l'Escouade «Y» ont parcouru six villes du territoire ( Boucherville, Contrecoeur, Saint-Amable, Sainte-Julie, Varennes et Verchères) dispensant au-delà d'une vingtaine d'ateliers gratuits et rejoignant plus de 150 participants de tous les âges.

## Stage en Normandie



Marc-Olivier Héneault-Bouchard, Catherine Fournier,  
Chloé Robillard-Lalonde, Gabriel Lévesque

Les 4 voyageurs ont réalisé des stages-découvertes dans des entreprises en Normandie. Lors des semaines de préparation, ils ont pu développer leur connaissance de soi, des autres et de leur milieu en vue de pouvoir partager au mieux leur expérience à leur retour.



# Créneau carrefour jeunesse

## volet autonomie & persévérance

44

jeunes rejoints  
par le service

Le service en autonomie personnelle et sociale a pour principal objectif de favoriser, chez les jeunes de 16 à 35 ans, l'acquisition de compétences et l'adoption de comportements contribuant à développer leur autonomie. Ce service permet aux jeunes de se sentir revivre à nouveau grâce à un support personnalisé et à l'établissement d'un plan d'action concret.

Pour sa part, le service en persévérance scolaire vise le maintien ou le retour aux études des jeunes de 15 à 19 ans. Plus spécifiquement, nous soutenons les jeunes dans la réalisation de projets afin qu'ils vivent une réussite et ressentent un sentiment de fierté et d'accomplissement.

151

jeunes participants

5

projets  
mobilisateurs



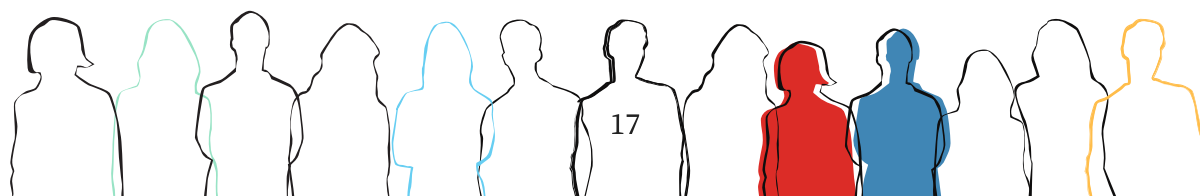
activité d'improvisation



ateliers dans les maisons  
des jeunes



Festival jeunesse



« C'est cool, on a une belle ambiance. J'ai appris les rouages du marché du travail et comment interagir avec les clients, ça va m'aider pour plus tard.»

Benjamin, 13 ans

# Coopératives jeunesse de services

Il s'agit de 15 jeunes motivés à former leur propre entreprise afin d'offrir des services variés tout en ayant la responsabilité de l'élaboration et de la gestion de leur coopérative de travail. Ils sont accompagnés d'animateurs qui les guident à travers cette expérience et leur permettent de vivre une expérience positive. Le CJE Marguerite-d'Youville, organisme parrain, encadre le projet accompagné d'un comité local regroupant des acteurs clés de la communauté .



L'inauguration de la première CJS de Boucherville a eu lieu le 10 juillet au Centre multifonctionnel. C'est plus d'une trentaine de clients qui ont bénéficié des divers services offerts par les 14 coopérants. Les revenus de contrats totalisent plus de 2 000\$ et les activités d'autofinancement, près de 500\$. Vu le succès de cette année, le projet sera de retour l'an prochain dès la fin juin!



Pour sa 9<sup>e</sup> édition, la CJS de Sainte-Julie a connu une année record en réalisant plus de 90 déplacements sur des contrats pour des revenus totalisant plus de 6000\$! L'action a été au rendez-vous et l'été, une réalisation pour tous!



Après 13 saisons estivales, la CJS de Verchères se poursuit maintenant à l'année. Ce sont 15 jeunes engagés qui ont offerts des services sur le territoire et c'est près de la moitié d'entre eux qui poursuivra l'aventure annuelle pour le grand plaisir des résidents!

« J'avais envie de montrer mes œuvres et d'échanger avec des artistes. Et la clef de Vocation en Art!, c'est de faire ce contact-là avec le milieu artistique et, pour moi, ça l'a été génial! **Ça permet de voir l'ensemble de notre potentiel et d'obtenir les outils pour réaliser ce que l'on veut.** »

Chloé Larivière, 24 ans  
gagnante de l'édition 2017

# Vocation en Art!

## édition 2017

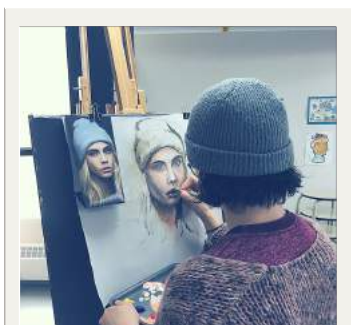


L'édition de 2017 fut caractérisée par une multitude d'activités nouvelles, telles que deux classes de maître par Benoît Desfossés en collaboration avec le Café Centre d'Art de la ville de Boucherville ainsi qu'une journée d'échange et de formation sur la professionnalisation artistique avec l'artiste professionnelle Louise Godin. Sans oublier la tenue de la toute première exposition solo de l'artiste gagnante de l'édition 2017, Chloé Larivière, «DSL pour le bordel».

Et finalement, dans le cadre du 350<sup>e</sup> de la ville de Boucherville, une cohorte de 4 artistes bouchervilloises ont pu vivre un séjour d'exploration artistique en Normandie. Une petite partie de l'exposition fut consacrée à ce fabuleux voyage.



levée de fond pour le  
séjour d'exploration  
artistique en Normandie



classes de maître avec  
Benoît Desfossés



atelier avec Louise  
Godin

« Il y a 7 mois, je retournais à l'école pour étudier le métier de préposée aux aînés en résidence privée que je pratique maintenant. Je suis tellement fière de moi! **Après 9 ans sans travailler pour m'occuper de mes enfants, je suis maintenant diplômée grâce au CJEMY qui m'a fait connaître ce super métier.** Merci!»

Sophie, 29 ans

# Mesure de formation coordonnée

## Préposé aux aînés dans les résidences privées

Par cette mesure, nous permettons à des personnes en situation de précarité professionnelle de se réaliser et de s'épanouir en accédant à une formation complète et reconnue. Les participants sont accompagnés et soutenus jusqu'à l'obtention de leur emploi. Par la suite, nous nous assurons que leur intégration dans ce nouveau travail soit une réussite, tant pour eux que pour l'employeur, afin qu'ils maintiennent leur emploi à long terme.

### Cohorte 4



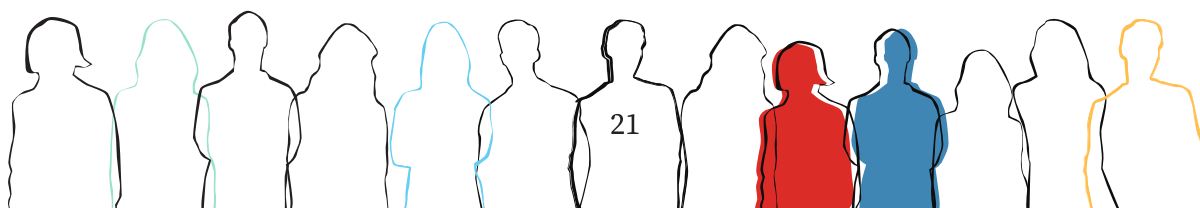
**11**  
diplômés.es

### Cohorte 5



**10**  
diplômées

Après 3 ans de formation ce sont 45 diplômés.es qui sont toujours en emploi sur un total de 47 rejoints.



# Mobilité internationale

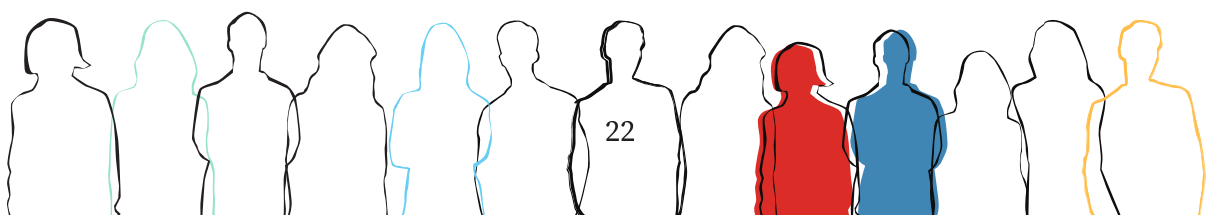
Marilène Dheygers, directrice générale, et Stéphanie Chesnay, chargée de projet, de la Mission locale de L'Aigle Mortagne-au-Perche, sont venues officialiser notre partenariat qui dure depuis 2011.

---



En visite de l'entreprise d'économie sociale Meublétout, Aurélie, Gabrielle, Arnaud et Dylan, 4 jeunes Normands, ont vécu, du 22 septembre au 6 octobre 2017, une expérience d'immersion québécoise sous le thème de l'entrepreneuriat.

---



Du 19 mai au 2 juin 2017, Ariane, Catherine, Marilène et Stéphanie ont vécu un séjour d'exploration artistique à Mortagne-au-Perche dans le cadre d'une édition spéciale de Vocation en Art! pour le 350<sup>e</sup> de la Ville de Boucherville.

---



Exposition des artistes-exploratrices dans le cadre des Journées de la culture 2017 en prévision du séjour artistique Vocation en Art! édition Mortagne-au-Perche.

---

Participation des artistes-exploratrices à l'exposition «Comme des coffres, porteurs d'histoire» au Café Centre d'Art de Boucherville du 29 septembre au 30 octobre 2017.

---



Visite d'une délégation de  
Mortagne-au-Perche  
dans le cadre du 350è en  
collaboration avec la  
Commission des  
jumelages de la ville de  
Boucherville.

---



Accueil d'une délégation  
des Abymes en Guadeloupe  
afin de favoriser le  
développement de projets  
jeunesse internationaux.

---

Premier contact avec  
une délégation du  
Congo-Kinshasa dans  
le but de partager  
notre expertise  
jeunesse.

---





# Profil de la clientèle 2017-2018

**27 530**  
15-35 ans sur le territoire

**772**  
nouveaux clients

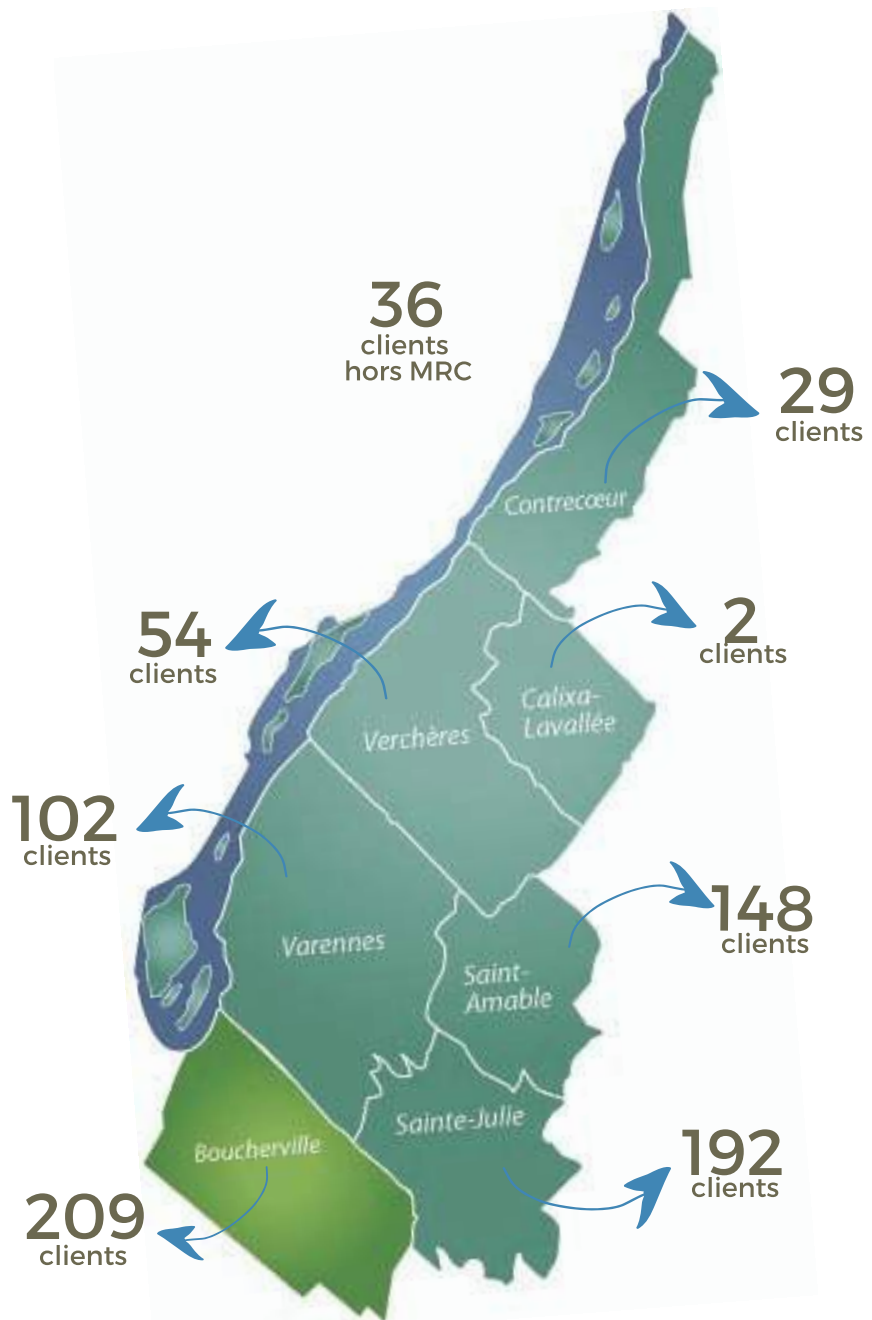
**70%**  
âgés entre 15 & 25 ans

**+50%**  
habitent Boucherville & Sainte-Julie

**33%**  
sont diplômés

**41%**  
utilisent les services du CCJ

**59%**  
utilisent les services d'aide à l'emploi (SAE)



## Réalité du territoire\*

119 221  
habitants

55 927\$  
revenu moyen individuel

4.9%  
issu de l'immigration

4.2%  
taux de chômage

40.9  
âge moyen

24.4%  
ont un BACC ou plus

14.3%  
sans diplomation

\* Statistique Canada, données du recensement 2016

# Le CJEMY porte-voix de la jeunesse

## #MaVoixCompte

### VALORISER

la diversité pour une meilleure  
cohésion sociale

Commission des jumelages de Boucherville  
Accueil de délégations & échanges  
Projets internationaux avec LOJIQ et l'OFQJ  
Partenariat avec l'ENVOL  
Escouade «Y»

## #MaVoixCompte

### OFFRIR

une éducation qui prépare  
les jeunes à la vie adulte

Coopératives jeunesse de services (14@17ans)  
Desjardins, jeunes au travail (16@18ans)  
Projets & ateliers d'autonomie dans les écoles  
Comités santé, éducation, saines habitudes de vie et  
jeunesse (5@24 ans)

## #MaVoixCompte

### MISER

sur l'insertion durable  
en emploi

Collaboration avec Emploi-Québec  
Service de placement assisté  
Plateaux de travail  
Stages en entreprise & à l'international  
Services d'employabilité & d'orientation

## #MaVoixCompte

### FACILITER

l'accès à une diversité de méthodes  
et de lieux d'apprentissage

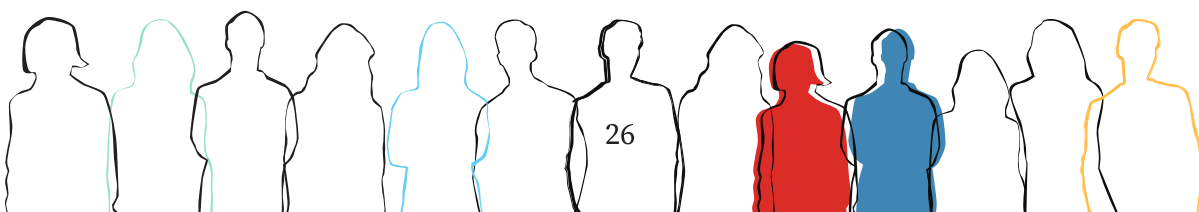
Collaborations avec le CFR, la CSP et la FCSQ  
C'est moi le patron et OsEntreprendre  
Plateaux de travail  
Stages en entreprise  
Ateliers dans les MDJ  
Projet «La transition de l'école vers la vie active (TÉVA)»

## #MaVoixCompte

### TRANSFORMER

nos modes de production et  
de consommation

Le Vertige - Jardins collectifs  
Comités des partenaires Emploi-Québec  
Plateaux de travail en alimentation  
Cuisines collectives  
Contribution au «Magasin du monde»



## #MaVoixCompte

### ABOLIR

les obstacles à la conciliation  
travail et vie personnelle

Service de placement  
Service aux employeurs  
Accréditation des C.E & C.O du CJEMY

## #MaVoixCompte

### ASSURER

l'accès de tous à des systèmes de  
transport durables et adaptés  
aux besoins des milieux

Collaboration au projet Autonomik!  
5 points de service  
Déplacement et accompagnement

## #MaVoixCompte

### CRÉER

un lieu dédié de prise en charge  
de l'intimidation

Table intersectorielle  
Mise en place d'un conseil étudiant

## #MaVoixCompte

### GARANTIR

à chacun le droit à une vie digne

Départ@9  
Comité d'itinérance  
Table de développement social de MY  
Bénévolat scolaires  
Gratuité de nos services  
Accompagnement personnalisé & individuel

## #MaVoixCompte

### INSTAURER

une offre sportive et culturelle  
diversifiée accessible à tous

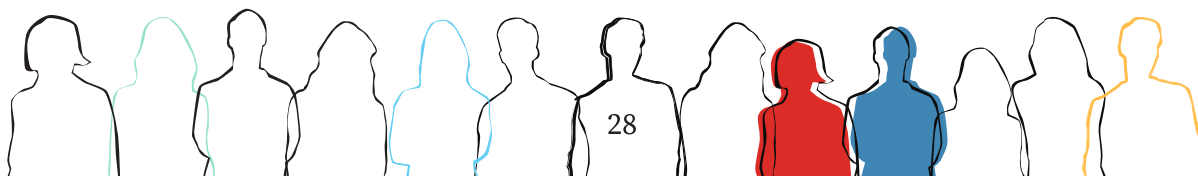
Clinique de course  
Festival jeunesse  
Vocation en Art!  
Projet d'improvisation et d'écriture



# Merci à nos principaux partenaires 2017-2018



Merci à tous nos collaborateurs : organismes locaux, entreprises du territoire et à toutes les instances qui, par leur soutien, nous permettent de faire la différence dans la qualité de vie de la jeunesse d'aujourd'hui et de demain.



# L'équipe en action

Activités de consolidation,  
kiosques dans les événements et colloques.



colloque AXTRA



kiosque à la Vélo-Fête de  
Boucherville



activité de consolidation  
d'automne



activité pour la  
persévérance scolaire



rencontre des partenaires  
chez Emploi-Québec



activité sportive à la  
Surboom de Boucherville



activité de consolidation  
d'été



kiosque à Explo-Carrière



kiosque à la journée de la  
famille de Sainte-Julie

